



# นวัตกรรม สมุนไพรสู้โควิด



โรงพยาบาลส่งเสริมสุขภาพตำบลเมืองกาฐัง  
ตำบลเมืองกาฐัง อำเภอบ้านไร่ จังหวัดอุทัยธานี

ชื่อผลงานนวัตกรรม

สมุนไพรสู่วิถีชีวิต

ชื่อผู้เสนอผลงาน

นางสาวนภารัตน์ จันทร์ผาย

ชื่อ/ที่อยู่ของหน่วยงาน

โรงพยาบาลส่งเสริมสุขภาพตำบลเมืองกาจ

## หลักการและเหตุผล

การระบาดของโรคติดเชื้อไวรัสโคโรนา ๒๐๑๙ หรือ โควิด-๑๙ เมื่อปลายปีพ.ศ. ๒๕๖๒ เป็นต้นมา จนถึงปัจจุบัน กระทบต่อการดำเนินชีวิต สังคม เศรษฐกิจ และส่งผลให้เกิดภาวะฉุกเฉินทางสาธารณสุขทั่วโลก ในหลายประเทศต่างประกาศใช้มาตรการป้องกันและเฝ้าระวังการแพร่เชื้อไวรัสอย่างเคร่งครัด รวมทั้งทุ่มเท คิดค้นวิธีเพื่อป้องกันและรักษาโรคระบาดร้ายแรงดังกล่าว ประเทศไทยกำลังเผชิญหน้ากับวิกฤตโรคระบาด และมีความพยายามที่จะจัดหา คิดค้น และพัฒนายาอย่างเร่งด่วน ซึ่งการพัฒนาจากสมุนไพรเป็นหนึ่งในภารกิจสำคัญที่ประเทศไทย ทั้งนี้ กรมการแพทย์แผนไทยและการแพทย์ทางเลือก ได้ให้ส่งเสริมให้ประชาชน รู้จัก เชื่อมั่น ชอบ และใช้การแพทย์แผนไทย การแพทย์ทางเลือกและสมุนไพรโดยบูรณาการร่วมกับการแพทย์แผนปัจจุบัน และทำให้สมุนไพรเป็นที่พึ่งของประชาชนทั้งในภาวะปกติและภาวะวิกฤต อีกทั้งส่งเสริม การพัฒนาสมุนไพรหลัก ๓ กลุ่ม อย่างเร่งด่วน ได้แก่ ๑) สมุนไพรกลุ่มที่มีหลักฐานเชิงประจักษ์ว่ามีฤทธิ์ต้าน เชื้อไวรัสก่อโรคโควิด-๑๙ และ/หรือบรรเทาอาการที่เกี่ยวข้อง ได้แก่ ฟ้าทะลายโจร กระจ่างขาว ยาแผนไทยที่ ช่วยบรรเทาอาการโรคโควิด-๑๙ และสมุนไพรที่เป็นอาหารเสริมภูมิคุ้มกันโรค ๒) กัญชา-กัญชงทางการแพทย์ และ ๓) สมุนไพรที่เป็น champion products ได้แก่ ไพล ขมิ้นชัน บัวบก และกระชายดำ เป็นต้น (กรมการแพทย์แผนไทยและการแพทย์ทางเลือก, ๒๕๖๕)

จากสถานการณ์การแพร่ระบาดของเชื้อไวรัสโควิด-๑๙ มีการแพร่ระบาดในตำบลเมืองกาจ อำเภอ บ้านไร่ จังหวัดอุทัยธานี พบว่า มีผู้ป่วยเพิ่มขึ้นอย่างต่อเนื่อง มียอดสะสมสูงถึง ๕๓๒ ราย รักษา ที่โรงพยาบาลหนองฉาง จำนวน ๗๒ ราย รักษาในระบบ OP-self isolation จำนวน ๘๓ ราย และระบบ Home isolation จำนวน ๓๗๗ ราย โดยมีจำนวนผู้ป่วยในช่วงเดือน มีนาคม- พฤษภาคม ๒๕๖๕ อยู่ที่ ๑๒๐, ๒๐๐, ๑๒๑ ราย ตามลำดับ และจากการรวบรวมข้อมูลผู้ติดเชื้อโควิด-๑๙ ที่มารับบริการ ณ รพ.สต.เมืองกาจ พบว่า จำนวนผู้ป่วยที่ติดเชื้อโควิดทุกรายมีอาการน้ำมูกไหล ไอแห้ง/ไอมีเสมหะ ร้อยละ ๙๕ ปวดศีรษะ คัดจมูก ร้อยละ ๗๐ ของจำนวนผู้ป่วยที่ติดเชื้อโควิดทั้งหมด และพบปัญหาว่า ในเดือน พฤษภาคม พ.ศ. ๒๕๖๕ โรงพยาบาลส่งเสริมสุขภาพตำบลเมืองกาจเริ่มมีภาวะขาดแคลนยารักษาพยาบาลน้ำมูก CPM และยาลดไข้ Paracetamol สำหรับใช้จ่ายรักษาอาการของผู้ป่วยโควิด-๑๙

ผู้ศึกษา เห็นถึงปัญหาความไม่เพียงพอของยาดังกล่าวและการพัฒนาสมุนไพรให้เป็นที่พึ่งของ ประชาชนในภาวะวิกฤติ จึงได้พัฒนานวัตกรรม “สมุนไพรสู่วิถีชีวิต” สำหรับบรรเทาอาการหวัดคัดจมูก น้ำมูกไหล ไอจาม หรือแม้กระทั่งปวดศีรษะให้แก่ผู้ป่วยที่ติดเชื้อโควิด-๑๙ โดยใช้วิธีการสุ่มยาที่นำสมุนไพรที่มีน้ำมันหอม ระเหยมารวมกัน แล้วใช้ความร้อนจากน้ำร้อนเป็นตัวกระตุ้นให้น้ำมันหอมระเหยที่อยู่ในตัวระเหยออกมาซึ่ง สมุนไพรที่นำมาพัฒนา ประชาชนสามารถหาได้ง่ายในพื้นที่ โดยมุ่งหวังว่า นวัตกรรมนี้ช่วยให้ผู้ป่วยโควิดมี อาการที่ดีขึ้น สามารถใช้ทดแทนยาที่มีไม่เพียงพอและสามารถทำให้ผู้ป่วยนำมาปรับใช้ในชีวิตประจำวันหรือ แนะนำ บอกต่อการดูแลตนเองให้แก่ผู้อื่นและคนในชุมชนได้

## วัตถุประสงค์

๑. เพื่อทดแทนยาแผนปัจจุบันที่มีไม่เพียงพอต่อผู้ป่วยโควิด-๑๙
๒. เพื่อบรรเทาอาการหวัด คัดจมูก น้ำมูกไหล ปวดศีรษะให้แก่ผู้ป่วยโควิด-๑๙

## ประโยชน์ที่คาดว่าจะได้รับ

๑. ผู้ป่วยโควิด-๑๙ มีอาการหวัด คัดจมูก น้ำมูกไหล ปวดศีรษะลดลง
๒. ผู้ป่วยโควิด-๑๙ สามารถนำมาปรับใช้ในชีวิตประจำวันและแนะนำวิธีให้แก่ผู้อื่นได้

## วิธีการดำเนินงาน

### กลุ่มเป้าหมาย

ผู้ป่วยติดเชื้อโควิด-๑๙ ที่เข้ารับบริการ ณ โรงพยาบาลส่งเสริมสุขภาพตำบลเมืองกาจิ่ง โดยมีเกณฑ์คัดเข้าและเกณฑ์คัดออก ดังนี้

#### เกณฑ์คัดเข้า

๑. ไม่มีประวัติการแพ้ยาสมุนไพรในส่วนผสมของ นวัตกรรม “สุมยาสู่วิด” ได้แก่ ตะไคร้ ต้นหอมแดง ใบกะเพรา มะกรูด และสมุนไพรที่มีน้ำมันหอมระเหย/มีกลิ่นหอมแทน เช่น ข่า ขิง ใบโหระพา มะนาว เป็นต้น
๒. สมัครใจเข้าร่วมทดลองใช้นวัตกรรม “สุมยาสู่วิด”

#### เกณฑ์คัดออก

ผู้ป่วยมีภาวะแพ้สมุนไพร “สุมยาสู่วิด” เช่น มีผื่นขึ้นที่บริเวณหน้า แบนหน้าอก หายใจไม่ออก เป็นต้น

### ระยะเวลาการดำเนินงาน

ระหว่างวันที่ ๕ พฤษภาคม - ๕ มิถุนายน พ.ศ. ๒๕๖๕ รวมระยะเวลา ๑ เดือน

### เครื่องมือที่ใช้ในการเก็บรวบรวมข้อมูล

แบบสำรวจความพึงพอใจต่อนวัตกรรม “สุมยาสู่วิด”

### ขั้นตอนการดำเนินงานตามหลัก (PDCA)

๑. ขั้นตอนการวางแผน (Plan: P)
  - ๑.๑ สสำรวจปัญหาของโรงพยาบาลส่งเสริมสุขภาพตำบลเมืองกาจิ่ง จากสถานการณ์การแพร่ระบาดของโควิด-๑๙
  - ๑.๒ ศึกษาและค้นคว้าเอกสารที่เกี่ยวข้องกับการสูมยาสู่วิด
  - ๑.๓ ออกแบบนวัตกรรม
  - ๑.๔ นำนวัตกรรมไปปรึกษากับบุคลากรภายในโรงพยาบาลส่งเสริมสุขภาพตำบลเมืองกาจิ่ง
  - ๑.๕ ปรับปรุงและพัฒนานวัตกรรม

๑.๖ ออกแบบเครื่องมือสำรวจความพึงพอใจของกลุ่มเป้าหมาย (ผู้ป่วยโควิด-๑๙)

๒. ขั้นตอนการลงมือทำ (Do : D)

๒.๑ วิธีการทำนวัตกรรม

๒.๑.๑ ออกแบบเอกสารการให้ความรู้เช่น แผ่นพับ และวิดีโอสอบวิธีการทำสุมยา

๒.๑.๒ ซื่ออุปกรณ์

๒.๑.๓ จัดทำแผ่นพับและวิดีโอสาธิตการทำสุมยา

ประโยชน์ของสุมยา

- บรรเทาอาการหวัด คัดจมูก เป็นหวัด
- บรรเทาอาการเวียนศีรษะ
- ช่วยบรรเทาอาการปวดศีรษะ
- แก้ไข้หวัดใหญ่
- ลดอาการอักเสบ

เพิ่มเติม.....

โดยสามารถนำมาใช้ร่วมกับยาสมุนไพรอื่น ๆ ได้ เพื่อเพิ่มประสิทธิภาพในการรักษา

สุมยา

บรรเทาอาการหวัด คัดจมูก



จัดโดย

นางสาวกรรณิ์ จันทร์เกษม  
นางสาวณัฏฐา ประจักษ์  
โรงเรียนสตรีนนทบุรี



ข้อห้ามสำหรับทำสุมยา !

1. ไม่ควรดื่มสุมยาในผู้ที่มีอาการท้องเสีย
2. ไม่ดื่มสุมยาในผู้ที่มีอาการแพ้ยา
3. ผู้ที่มีอาการแพ้ยา ควรปรึกษาแพทย์

คลินิกการแพทย์แผนไทย  
ร.ส.เมืองกรุง จ.สุพรรณบุรี  
เปิดบริการทุกวันจันทร์-วันศุกร์  
เวลา 08.30-16.30 น.

ใช้ลดอาการ & ไรต์ COVID-19 ออกฤทธิ์อย่างไร ?

สาเหตุของโรค	ใช้ลด COVID-19
- ไข้หวัดใหญ่	- ไข้หวัด > 37.5 องศา
- อาการไอ	- ไอ มีเสมหะ
- ปวดศีรษะ	- ปวดศีรษะ
- ไข้หวัดใหญ่	- ไข้หวัดใหญ่
- อาการท้องเสีย	- อาการท้องเสีย
- อาการท้องอืด	- อาการท้องอืด

ข้อห้ามสำหรับคนแก่

ต้องกินสุมยา งดดื่มเครื่องดื่มแอลกอฮอล์

1. ดื่มน้ำ 2 ลิตร
2. ทานผลไม้ 5 กิโลกรัม
3. ใช้น้ำสะอาด 1 ลิตร
4. นอนหลับ 2 ชั่วโมง

วิธีการสุมยา

1. นำวัตถุดิบมาล้างทำความสะอาด
2. นำวัตถุดิบมาต้มในน้ำเดือด 2 ชั่วโมง
3. ใส่น้ำตาลทรายแดง 1 กิโลกรัม
4. ต้ม 3-5 ชั่วโมง



๒.๒ อธิบายวิธีการใช้งานให้แก่กลุ่มเป้าหมาย

๒.๓ นำนวัตกรรมไปใช้ในกลุ่มเป้าหมาย

๓. ขั้นตอนการติดตาม (Check : C)

๓.๑ ประเมินความพึงพอใจของผู้ป่วยโควิด-๑๙ ต่อนวัตกรรมสุมยาสู้โควิด

๔. ขั้นตอนการปรับปรุงและพัฒนา (Act : A)

ถ้าพบปัญหาให้นำปัญหาที่พบขณะทดลองใช้นวัตกรรมไปปรับปรุง โดยการศึกษาได้พบปัญหาและแก้ไข ดังนี้

๔.๑ ผู้ป่วยโควิด-๑๙ ที่เข้าร่วมโครงการบางรายใช้ผ้าขนหนูที่ใช้คลุมศีรษะและภาชนะสุมยาที่มีขนาดเล็ก ทำให้ผู้ป่วยได้ไอระเหยของสมุนไพรไม่เต็มที่เท่าที่ควร จึงแก้ไขโดยขนาดของผ้าขนหนูที่คลุมได้ทั้งศีรษะและขนาดของภาชนะที่มีความเหมาะสมให้

๔.๒ ผู้ป่วยโควิด-๑๙ ที่เข้าร่วมโครงการ ส่วนใหญ่เป็นผู้สูงอายุ ส่งผลให้ไม่สามารถทำแบบสำรวจความพึงพอใจใน google form ได้ จึงแก้ไขโดยการสำรวจความพึงพอใจโดยใช้วิธีการโทรศัพท์เพื่อประเมินความพึงพอใจ

## วิธีการใช้งานนวัตกรรม

๑. สมุนไพรสำหรับสูมยามมี ๔ ตัว สามารถหาได้ง่ายในบ้าน ได้แก่ ตะไคร้ ๒ ต้นหอมแดง ๕ หัว ใบกะเพรา ๑ กำมือ และมะกรูด ๒ ลูก ถ้าหากผู้ป่วยไม่มีสมุนไพรที่แนะนำให้ใช้สมุนไพรที่มีฤทธิ์ร้อน มีน้ำมันหอมระเหย และมีกลิ่นหอมแทน เช่น ข่า ขิง ใบโหระพา มะนาว
๒. นำหอมแดง ตะไคร้ พุบพอแตก, นำมะกรูดล้างให้สะอาด ปอกเอาแต่ผิว, เด็ดและล้างใบกะเพรา
๓. นำน้ำเดือดใส่ภาชนะที่ทนความร้อน
๔. นำสมุนไพรทั้งหมดใส่ลงไปต้มน้ำมะกรูด ๒ ลูก
๕. ให้ผู้ป่วยสูดไอน้ำจากยาสูม และนำผ้ามาครอบศีรษะและภาชนะ เพื่อให้ไอน้ำจากยาสูมไม่ระเหยไปบริเวณอื่น
๖. ให้ผู้ป่วยสูดไอน้ำจากยาสูม วันละ ๑-๒ ครั้ง (ความถี่ตามอาการ ถ้า ๒ ครั้ง ควรทำช่วงเช้า-เย็น) ในแต่ละครั้ง ให้สูดไอน้ำจากยาสูม จำนวน ๓-๕ รอบ รอบละ ๓-๕ นาที

## ผลการดำเนินงาน

ผู้ศึกษาได้รวบรวมผลการศึกษาคำถามนวัตกรรม “สูมยาสูโควิด” โดยแบ่งออกเป็น ๒ ส่วน ดังนี้

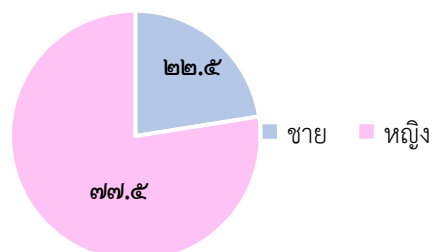
๑. ข้อมูลทั่วไป ข้อมูลสุขภาพ และอาการป่วยโรคโควิด-๑๙ ของผู้ตอบแบบสอบถาม
๒. ผลการประเมินความพึงพอใจของผู้ป่วยโควิด-๑๙ ต่อนวัตกรรม “สูมยาสูโควิด”

### ส่วนที่ ๑ ข้อมูลทั่วไป ข้อมูลสุขภาพ และอาการป่วยโรคโควิด-๑๙

๑. จำนวนและร้อยละของประชากรของประชากรที่ตอบแบบสอบถาม (จำแนกตามเพศ)

จากการสำรวจ พบว่า ประชากรส่วนใหญ่เป็นประชากรเพศหญิง ร้อยละ ๗๗.๕ เพศชาย ร้อยละ ๒๒.๕ ตามแผนภูมิที่ ๑

เพศ	จำนวน (คน)	ร้อยละ
ชาย	๙	๒๒.๕
หญิง	๓๑	๗๗.๕

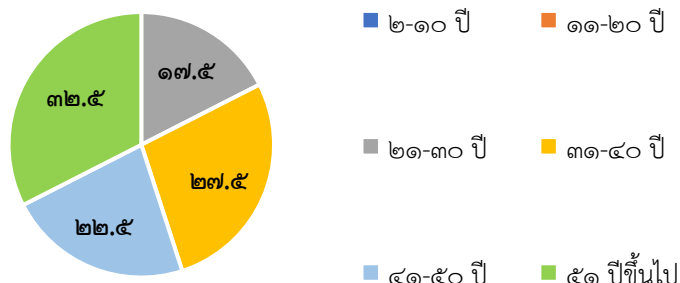


แผนภูมิที่ ๑ ร้อยละของประชากร จำแนกตามเพศ

๒. จำนวนและร้อยละของประชากรที่ตอบแบบสอบถาม (จำแนกตามอายุ)

จากการสำรวจ พบว่า ประชากรส่วนใหญ่เป็นผู้ที่มีอายุ ๕๑ ปีขึ้นไป ร้อยละ ๓๒.๕ รองลงมาคือ อายุ ๓๑-๔๐ ปี ร้อยละ ๒๗.๕ อายุ ๔๑-๕๐ ปี ร้อยละ ๒๒.๕ และอายุ ๒๑-๓๐ ปี ร้อยละ ๑๗.๕ ตามแผนภูมิที่ ๒

อายุ	จำนวน (คน)	ร้อยละ
๒-๑๐ ปี	๐	๐
๑๑-๒๐ ปี	๐	๐
๒๑-๓๐ ปี	๗	๑๗.๕
๓๑-๔๐ ปี	๑๑	๒๗.๕
๔๑-๕๐ ปี	๙	๒๒.๕
๕๑ ปีขึ้นไป	๑๓	๓๒.๕

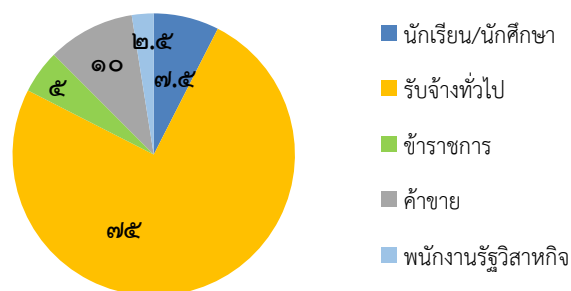


แผนภูมิที่ ๒ ร้อยละอายุของประชากร จำแนกตามอายุ

๓. จำนวนและร้อยละของประชากรที่ตอบแบบสอบถาม (จำแนกตามอาชีพ)

จากการสำรวจ พบว่า ประชากรส่วนใหญ่มีอาชีพ รับจ้างทั่วไป ร้อยละ ๗๕ รองลงมา คือ ค้าขาย ร้อยละ ๑๐ นักเรียน ร้อยละ ๗.๕ ข้าราชการ ร้อยละ ๕ และพนักงานรัฐวิสาหกิจ ร้อยละ ๒.๕ ตามแผนภูมิที่ ๓

อาชีพ	จำนวน (คน)	ร้อยละ
นักเรียน/นักศึกษา	๓	๗.๕
รับจ้างทั่วไป	๓๐	๗๕
ข้าราชการ	๒	๕
ค้าขาย	๔	๑๐
พนักงานรัฐวิสาหกิจ	๑	๒.๕

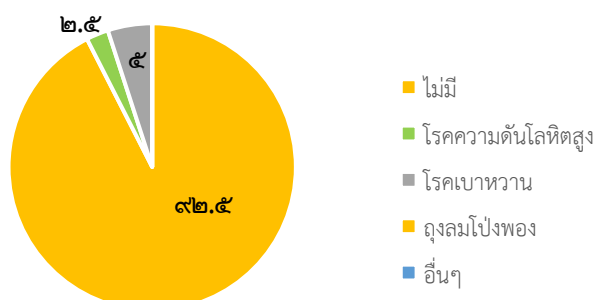


แผนภูมิที่ ๓ ร้อยละของประชากร จำแนกตามอาชีพ

๔. จำนวนและร้อยละของประชากรที่ตอบแบบสอบถาม (จำแนกตามโรคประจำตัว)

จากการสำรวจ พบว่า ประชากรส่วนใหญ่ ไม่มีโรคประจำตัว ร้อยละ ๙๒.๕ รองลงมา คือ โรคเบาหวาน ร้อยละ ๕ และโรคความดันโลหิตสูง ร้อยละ ๒.๕ ตามแผนภูมิที่ ๔

โรคประจำตัว	จำนวน (คน)	ร้อยละ
ไม่มี	๓๗	๙๒.๕
โรคความดันโลหิตสูง	๑	๒.๕
โรคเบาหวาน	๒	๕
ถุงลมโป่งพอง	๐	๐
อื่นๆ	๐	๐

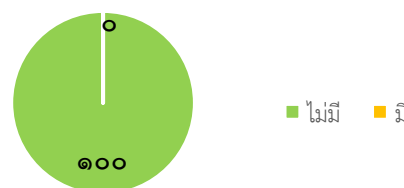


แผนภูมิที่ ๔ ร้อยละของประชากร จำแนกตามโรคประจำตัว

๕. จำนวนและร้อยละของประชากรที่ตอบแบบสอบถาม (จำแนกตามประวัติการแพ้ยาสมุนไพร)

จากการสำรวจ พบว่า ประชากรไม่มีประวัติการแพ้ยาสมุนไพร ร้อยละ ๑๐๐

ประวัติการแพ้ยาสมุนไพร	จำนวน (คน)	ร้อยละ
ไม่มี	๔๐	๑๐๐
มี	๐	๐

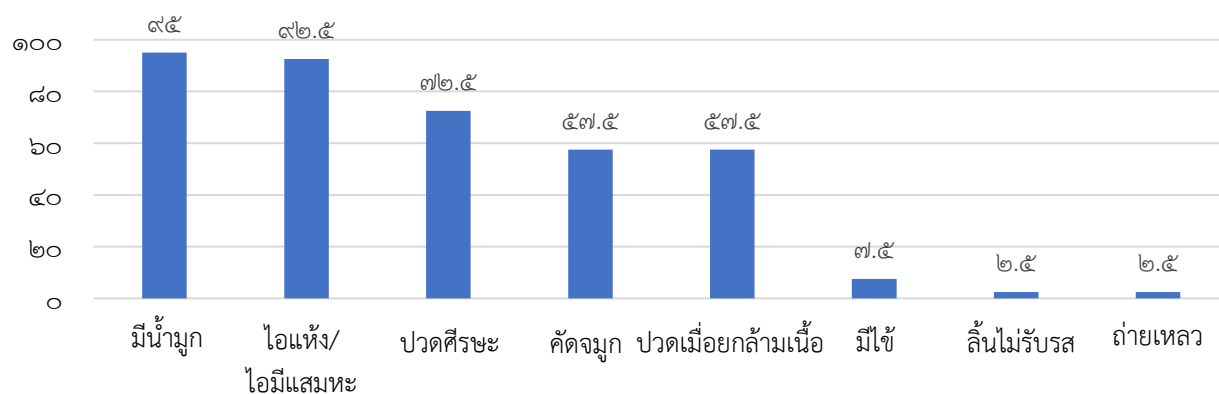


แผนภูมิที่ ๕ ร้อยละของประชากร (จำแนกตามประวัติแพ้ยาสมุนไพร)

๖. จำนวนและร้อยละของประชากรที่ตอบแบบสอบถาม (จำแนกตามอาการผู้ป่วยตอนเป็น covid-๑๙)

อาการ	จำนวน (คน)	ร้อยละ
มีน้ำมูก	๓๘	๙๕
ไอแห้ง/ไอมีเสมหะ	๓๗	๙๒.๕
ปวดศีรษะ	๒๙	๗๒.๕
คัดจมูก	๒๓	๕๗.๕
ปวดเมื่อยกล้ามเนื้อ	๒๓	๕๗.๕
มีไข้	๓	๗.๕
ลิ้นไม่รับรส	๑	๒.๕
ถ่ายเหลว	๑	๒.๕
หายใจลำบาก/เหนื่อย	๐	๐
ทานอาหารไม่ได้	๐	๐
จมูกไม่ได้กลิ่น	๐	๐
อาเจียน	๐	๐
ผื่นคัน	๐	๐
แน่นหน้าอก	๐	๐

จากการสำรวจ พบว่า ประชากรส่วนใหญ่ มีอาการมีน้ำมูก ร้อยละ ๙๕ รองลงมา คือ ไอแห้ง/ไอมีเสมหะ ร้อยละ ๙๒.๕ ปวดศีรษะ ร้อยละ ๗๒.๕ คัดจมูก และปวดเมื่อยกล้ามเนื้อ ร้อยละ ๕๗.๕ มีไข้ ร้อยละ ๗.๕ ลิ้นไม่รับรส และถ่ายเหลว ร้อยละ ๒.๕ ตามแผนภูมิที่ ๖

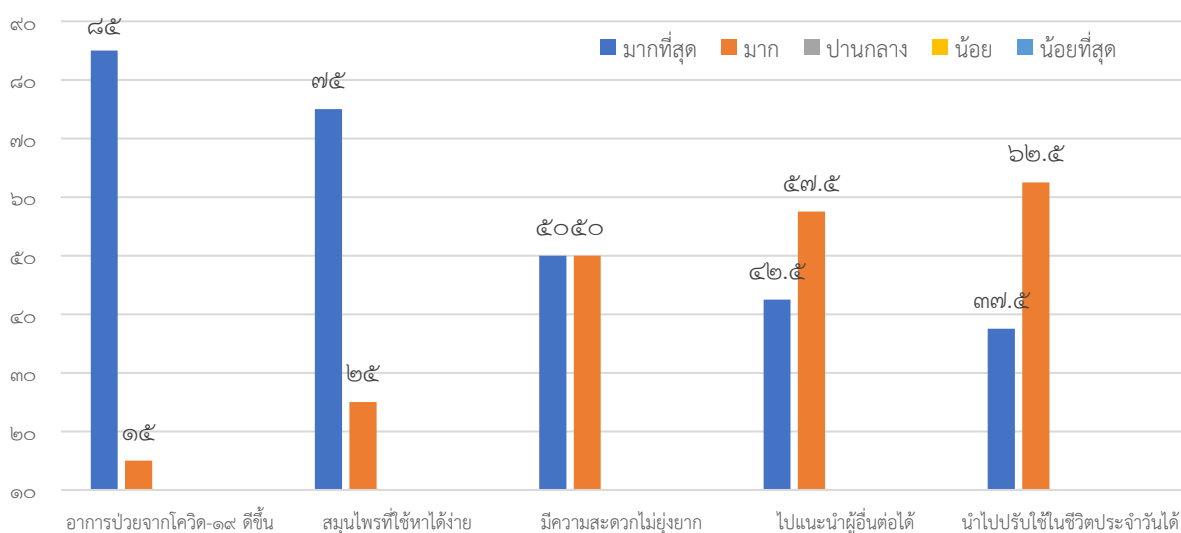


แผนภูมิที่ ๖ ร้อยละของประชากร จำแนกตามอาการผู้ป่วยตอนเป็น covid-๑๙

## ส่วนที่ ๒ ผลการประเมินความพึงพอใจต่อนวัตกรรม “สุมยาสู้โควิด”

จากการสำรวจความพึงพอใจต่อนวัตกรรม พบว่า

๑. หลังจากสูมยา อาการป่วยจากโควิด-๑๙ ดีขึ้น เช่น คัดจมูกลดลง น้ำมูกไหลน้อยลง หายใจสะดวกขึ้น อาการปวดศีรษะลดลง ผู้ป่วยมีความพึงพอใจมากที่สุด ร้อยละ ๘๕ มีพึงพอใจมากที่สุด ร้อยละ ๑๕
๒. สมุนไพรที่ใช้สามารถหาได้ง่ายๆ ผู้ป่วยมีความพึงพอใจมากที่สุด ร้อยละ ๗๕ พึงพอใจมากที่สุด ร้อยละ ๒๕
๓. นวัตกรรมสุมยา มีความสะดวกไม่ยุ่งยาก ผู้ป่วยมีความพึงพอใจมากที่สุด ร้อยละ ๕๐ พึงพอใจมากที่สุด ร้อยละ ๕๐
๔. ท่านสามารถนำประโยชน์ที่ได้รับไปแนะนำผู้อื่นต่อได้ ผู้ป่วยมีความพึงพอใจมากที่สุด ร้อยละ ๔๒.๕ พึงพอใจมากที่สุด ร้อยละ ๕๗.๕
๕. ท่านได้รับประโยชน์และสามารถนำไปปรับใช้ในชีวิตประจำวันได้ ผู้ป่วยมีความพึงพอใจมากที่สุด ร้อยละ ๓๗.๕ พึงพอใจมากที่สุด ร้อยละ ๖๒.๕ ดังแผนภูมิที่ ๗ นี้



แผนภูมิที่ ๗ ร้อยละความพึงพอใจของผู้ป่วยโควิด-๑๙ ต่อนวัตกรรม “สุมยาสู้โควิด”



## สรุปผลและข้อเสนอแนะ

การศึกษามูลการทดลองใช้นวัตกรรม พบว่า มีผู้เข้าสมัครใจเข้าร่วมโครงการ จำนวน ๔๐ คน สามารถสรุปผล ดังนี้

### ๑. ข้อมูลทั่วไป ข้อมูลสุขภาพ และอาการป่วยโรคโควิด-๑๙

- ๑.๑ ประชากรส่วนใหญ่เป็นเพศหญิง ร้อยละ ๗๗.๕ และเพศชาย ร้อยละ ๒๒.๕
- ๑.๒ ประชากรส่วนใหญ่เป็นผู้ที่มีอายุ ๕๑ ปีขึ้นไป ร้อยละ ๓๒.๕ รองลงมาคือ อายุ ๓๑-๔๐ ปี ร้อยละ ๒๗.๕ อายุ ๔๑-๕๐ ปี ร้อยละ ๒๒.๕ และอายุ ๒๑-๓๐ ปี ร้อยละ ๗.๕
- ๑.๓ ประชากรส่วนใหญ่มีอาชีพ รับจ้างทั่วไป ร้อยละ ๗๕ รองลงมา คือ ค้าขาย ร้อยละ ๑๐ นักเรียน ร้อยละ ๗.๕ ข้าราชการ ร้อยละ ๕ และพนักงานรัฐวิสาหกิจ ร้อยละ ๒.๕
- ๑.๔ ประชากรส่วนใหญ่ ไม่มีโรคประจำตัว ร้อยละ ๙๒.๕ รองลงมา คือ โรคเบาหวาน ร้อยละ ๕ และโรคความดันโลหิตสูง ร้อยละ ๒.๕
- ๑.๕ ประชากรทั้งหมด ไม่มีประวัติการแพ้ยาสมุนไพร ร้อยละ ๑๐๐
- ๑.๖ ประชากรส่วนใหญ่ มีอาการมีน้ำมูก ร้อยละ ๙๕ รองลงมา คือ ไอแห้ง/ไอมีเสมหะ ร้อยละ ๙๒.๕ ปวดศีรษะ ร้อยละ ๗๒.๕ คัดจมูก และปวดเมื่อยกล้ามเนื้อ ร้อยละ ๕๗.๕ มีไข้ ร้อยละ ๗.๕ ลื่นไม่รับรส และถ่ายเหลว ร้อยละ ๒.๕

### ๒. ผลการประเมินความพึงพอใจต่อนวัตกรรม “สุมยาสู่วิถี”

๑. หลังจากสูมยา อาการป่วยจากโควิด-๑๙ ดีขึ้น เช่น คัดจมูกลดลง น้ำมูกไหลน้อยลง หายใจสะดวกขึ้น อาการปวดศีรษะลดลง ผู้ป่วยมีความพึงพอใจมากที่สุด ร้อยละ ๘๕ มีพึงพอใจมาก ร้อยละ ๑๕
๒. สมุนไพรที่ใช้สามารถหาได้ง่ายๆ ผู้ป่วยมีความพึงพอใจมากที่สุด ร้อยละ ๗๕ พึงพอใจมาก ร้อยละ ๒๕
๓. นวัตกรรมสุมยามีความสะดวกไม่ยุ่งยาก ผู้ป่วยมีความพึงพอใจมากที่สุด ร้อยละ ๕๐ พึงพอใจมาก ร้อยละ ๕๐
๔. ท่านสามารถนำประโยชน์ที่ได้รับไปแนะนำผู้อื่นต่อได้ ผู้ป่วยมีความพึงพอใจมากที่สุด ร้อยละ ๔๒.๕ พึงพอใจมาก ร้อยละ ๕๗.๕
๕. ท่านได้รับประโยชน์และสามารถนำไปปรับใช้ในชีวิตประจำวันได้ ผู้ป่วยมีความพึงพอใจมากที่สุด ร้อยละ ๓๗.๕ พึงพอใจมาก ร้อยละ ๖๒.๕

ซึ่งจากการสรุปผลการประเมินความพึงพอใจรวมทั้งหมด ๔๐ คน ส่วนใหญ่มีระดับความพึงพอใจต่อนวัตกรรม ‘สุมยาสู่วิถี’ มีคะแนนเท่ากับ ๔.๕๘ มีความพึงพอใจในระดับมากที่สุด

### ข้อเสนอแนะ

๑. ควรเพิ่มระยะเวลาในการศึกษาและเพิ่มขนาดกลุ่มตัวอย่างเพื่อเพิ่มความน่าเชื่อถือของนวัตกรรม
๒. ควรเผยแพร่ร่นวัตกรรมโดยการบอกต่อสื่อสารให้ประชาชนสามารถดูแลตนเองโดยการใช้สมุนไพรในการพึ่งพาตนเองในภาวะวิกฤติ

### อ้างอิง

กรมการแพทย์แผนไทยและการแพทย์ทางเลือก. (๒๕๖๔). บทบาทของสมุนไพรและยาแผนไทยในสถานการณ์โรคโควิด-๑๙ ระบาด. กรุงเทพฯ: บริษัท เอส.บี.เค. การพิมพ์ จำกัด

## ภาคผนวก

### แบบประเมินความพึงพอใจต่อนวัตกรรม “สุ่มยาสู้โควิด”

ที่	ความพึงพอใจของผู้ร่วมกิจกรรม	ระดับความพึงพอใจ				
		มากที่สุด	มาก	ปานกลาง	น้อย	น้อยที่สุด
		๕	๔	๓	๒	๑
๑	หลังจากสุ่มยา อาการป่วยจากโควิด-๑๙ ดีขึ้น เช่น คัดจมูกลดลง น้ำมูกไหลน้อยลง หายใจสะดวกขึ้น อาการปวดศีรษะลดลง					
๒	สมุนไพรที่ใช้สามารถหาได้ง่ายๆ					
๓	นวัตกรรมสุ่มยา มีความสะดวกไม่ยุ่งยาก					
๔	ท่านสามารถนำประโยชน์ที่ได้รับไปแนะนำผู้อื่นต่อได้					
๕	ท่านได้รับประโยชน์และสามารถนำไปปรับใช้ในชีวิตประจำวันได้					

เกณฑ์การให้คะแนนผลการศึกษาความพึงพอใจในนวัตกรรม โดยมี ๕ ระดับ (Rating Scale)

- ช่วงคะแนน ๔.๕๐-๕.๐๐ หมายความว่า ค่าเฉลี่ยความพึงพอใจ ระดับมากที่สุด
- ช่วงคะแนน ๓.๕๐-๔.๔๙ หมายความว่า ค่าเฉลี่ยความพึงพอใจ ระดับมาก
- ช่วงคะแนน ๒.๕๐-๓.๔๙ หมายความว่า ค่าเฉลี่ยความพึงพอใจ ระดับปานกลาง
- ช่วงคะแนน ๑.๕๐-๒.๔๙ หมายความว่า ค่าเฉลี่ยความพึงพอใจ ระดับน้อย
- ช่วงคะแนน ๑.๐๐-๑.๔๙ หมายความว่า ค่าเฉลี่ยความพึงพอใจ ระดับไม่พึงพอใจ

ภาพการสุ่มยาของผู้ป่วยโควิด-๑๙ ที่เข้าร่วมโครงการ

